

№ 3 от 06.04.17

## Еженедельная Консультация о развитии весеннего половодья

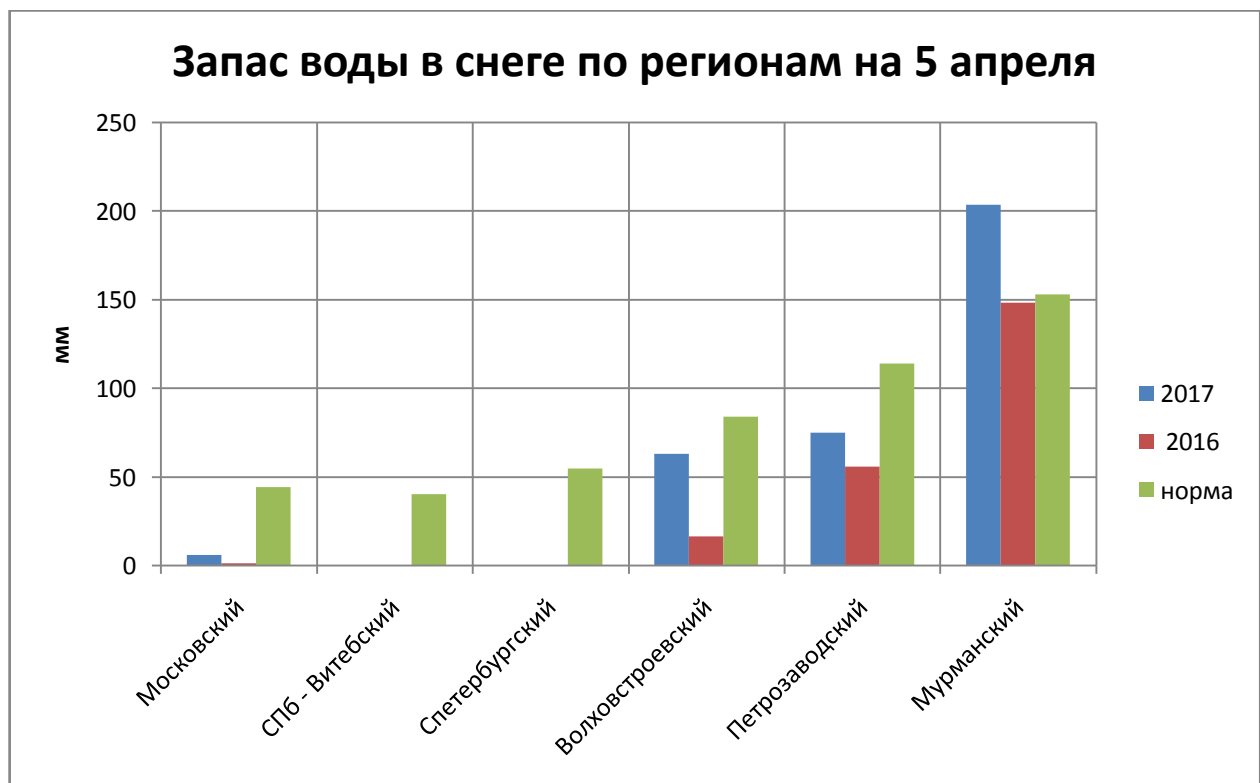
---

### Снегозапасы

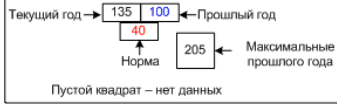
Снежный покров на Санкт-Петербург – Витебском и Санкт-Петербургском регионах сошел на всей территории. На Московском регионе снежный покров сохраняется на лесных участках в районе Максатиhi и на полевых участках в районе Красного Холма.

На Волховстроевском регионе 2 апреля отмечено кратковременное образование снежного покрова в районе Олонца, 5 апреля снег сошел. 5 апреля отмечен сход снежного покрова на полевых участках в районе Тихвина. На остальной территории региона снежный покров сохраняется.

На Петрозаводском и Мурманском регионах снежный покров сохраняется по всей территории.

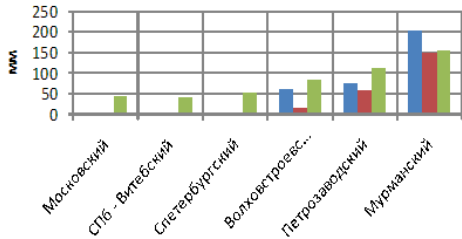


**Слева запас воды в снежном покрове в мм на дату снегосъемки. Справа синим цветом – запас воды в снеге на эту дату в прошлом году. Внизу красным цветом – норма на эту дату**

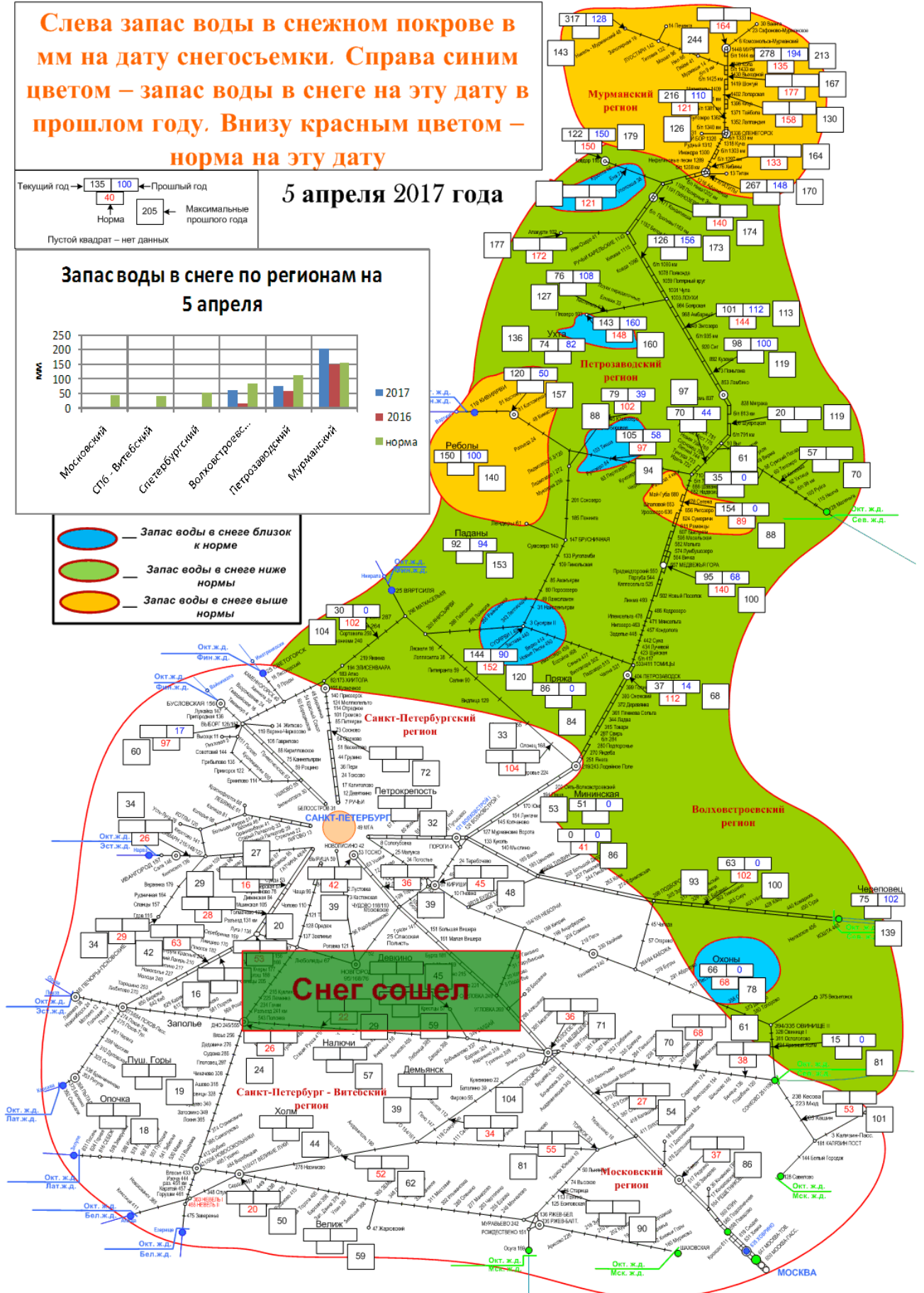


**5 апреля 2017 года**

**Запас воды в снеге по регионам на 5 апреля**



- Запас воды в снеге близок к норме
- Запас воды в снеге ниже нормы
- Запас воды в снеге выше нормы



## Уровни воды

На реках Северной части территории дороги (большая часть Петрозаводского, Мурманский регионы) сохранялся зимний режим.

На реках юга Петрозаводского региона отмечаются небольшие подъемы уровней воды с интенсивностью до 0,1 м.

На реках Санкт-Петербург – Витебского, Санкт-Петербургского, Московского регионов 3–4 апреля возобновились подъемы уровней с интенсивностью до 0,6 м.

На реках Волховстроевского региона 2-3 апреля возобновились подъемы уровней воды с интенсивностью до 0,5 м.

## Ледовая обстановка

Реки Санкт-Петербург – Витебского, Московского и западной части Санкт-Петербургского регионов свободны ото льда. На Волхове в районе Новгорода отмечается ледоход.

Реки востока Санкт-Петербургского региона в большинстве своем очистились ото льда.

На реках Волховстроевского региона лед тает на месте, отмечаются подвижки льда, разводья, вода на льду, закраины.

На реках Петрозаводского и Мурманского регионов сохраняется ледостав, ледостав с полыньями; толщина льда составляет 20-48 см на реках Петрозаводского, и 45-70 см – на реках Мурманского региона. На реке Кумса в районе Медвежьегорска (Петрозаводский регион) зазор льда разрушился, наблюдаются остаточные забереги.

## Ожидаемое развитие весеннего половодья (7 – 13 апреля)

Продолжится уменьшение запаса воды в снеге на Петрозаводском и Волховстроевском регионах, снег местами сойдет.

Произойдет сход снежного покрова на востоке Московского региона.

В ближайшую неделю на реках Санкт-Петербург – Витебского, Московского и Санкт-Петербургского регионов сохранятся подъемы уровней воды с интенсивностью до 0,1 – 0,7 м.

Продолжится развитие весенних процессов на реках Волховстроевского региона – подъемы уровней воды с интенсивностью до 0,5 – 1,0 м, процессы разрушение ледового покрова и очищение рек ото льда.

Сохранится вялотекущее развитие весенних процессов на реках юга Петрозаводского региона.

На территории Северной части дороги сохраняется зимний режим.

## Опасные явления

На территории дороги неблагоприятных и опасных значений уровней воды у мостов не ожидается.

При выпадении дождей на фоне снеготаяния возможно подтопление объектов инфраструктуры, расположенных на пониженных участках местности на северо-востоке Московского и востоке Волховстроевского регионов.

Гидролог  
Геофизической станции



В. Никулин

Начальник Геофизической станции



В. Краев