



ФИЛИАЛ ОАО «РЖД»
ЦЕНТРАЛЬНАЯ ДИРЕКЦИЯ ИНФРАСТРУКТУРЫ
ОКтябрьская ДИРЕКЦИЯ ИНФРАСТРУКТУРЫ
ГЕОФИЗИЧЕСКАЯ СТАНЦИЯ

№ 02 от 24.03.16

Еженедельная Консультация о развитии весеннего половодья

На реках Северной части территории дороги (Петрозаводский, Мурманский регионы) сохраняется зимний режим.

За прошедший период в водном и ледовом режиме на большинстве рек Южной части дороги существенных изменений не произошло. В связи с похолоданием вновь появились первичные формы льда (сало, шуга, забереги). Очистилась ото льда Западная Двина в районе г. Велиж.

На большинстве рек Южной части дороги продолжались понижения уровней после наблюдавшихся в первой декаде подъемов.

Московский регион.

Запас воды в снежном покрове на 20 марта составляет 74% от нормы на эту дату. По сравнению с 15 марта запас воды в снеге увеличился на 12%. Снег частично сошел в районе Торопца.

На реках ледостав, ледостав с полыньями, трещины в ледяном покрове, шугоход, забереги. Толщина льда на Волге в районе г. Ржев - 25 см, Западной Двине в районе г. Зап. Двина - 12 см. Очистилась ото льда Западная Двина в районе г. Велиж.

Уровни воды большинства рек слабо понижались.

Санкт-Петербург – Витебский регион.

В период 18-19 марта наблюдалось кратковременное образование снежного покрова. По данным снегомерной съемки от 20 марта снег сохраняется местами, на лесных участках. На большей части территории региона снег сошел. Запас воды в снежном покрове на 20 марта составляет менее 1% от нормы на эту дату. По сравнению с 15 марта запас воды в снеге увеличился незначительно.

В связи с похолоданием на реках вновь появились первичные формы льда.

На реках продолжалось понижение уровней воды после наблюдавшихся в первой декаде подъемов.

Санкт-Петербургский регион.

В период 18-19 марта наблюдалось кратковременное образование снежного покрова. Снег сохраняется местами и на Карельском перешейке. На большей части территории снег сошел. Запас воды в снежном покрове на 20 марта составляет 0% от нормы на эту дату. По сравнению с 15 марта запас воды в снеге не изменился.

На реках ледостав с полыньями, закраины, участками – первичные формы льда.

На реках продолжалось понижение уровней воды после наблюдавшихся в первой декаде подъемов.

Волховстроевский регион.

Запас воды в снежном покрове на 20 марта составляет 59% от нормы на эту дату. По сравнению с 15 марта запас воды в снеге уменьшился на 3%.

За прошедший период в водном и ледовом режиме на реках региона существенных изменений не произошло. На реке Сясь в районе г. Сясьстрой для предотвращения образования затора льда в период ледохода, силами МЧС производились взрывные работы. В ближайшее время ледовзрывные работы будут проведены еще на трех затороопасных участках на реках Паша, Оять, Свирь.

Петрозаводский регион.

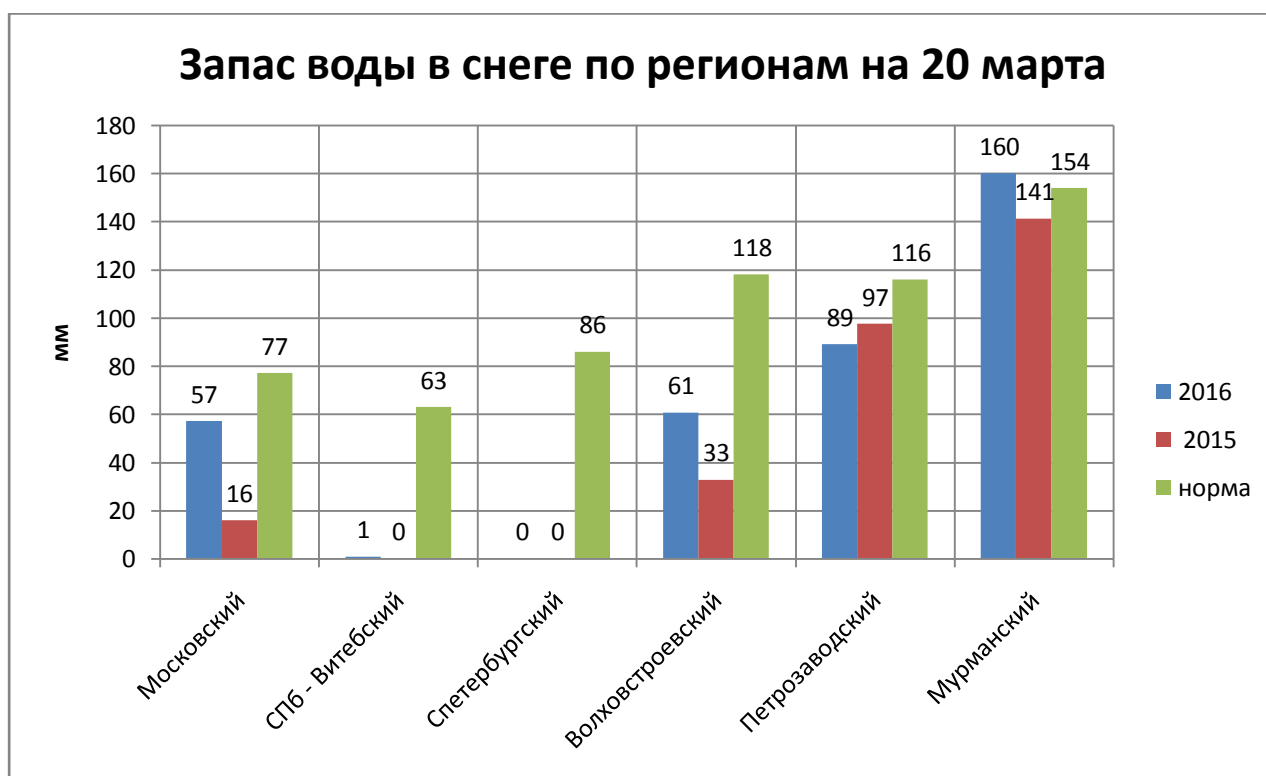
Запас воды в снежном покрове на 20 марта составляет 76% от нормы на эту дату. По сравнению с 15 марта запас воды в снеге уменьшился на 7%.

На реках сохраняется зимний режим – наблюдается ледостав, ледостав с полыньями, толщина льда составляет 30 – 60 см.

Мурманский регион.

Запас воды в снежном покрове на 20 марта составляет 104% от нормы на эту дату. По сравнению с 10 марта запас воды в снеге увеличился на 9%.

На реках сохраняется зимний режим – наблюдается ледостав, ледостав с полыньями, толщина льда за прошедший период увеличилась на 5 см и составляет 45 – 75 см.

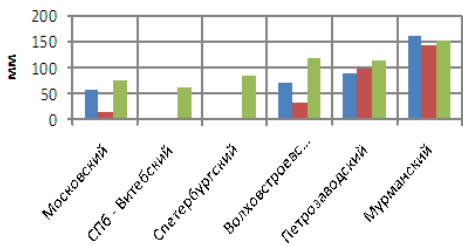


Слева запас воды в снежном покрове в мм на дату снегосъемки. Справа синим цветом – запас воды в снеге на эту дату в прошлом году. Внизу красным цветом – норма на эту дату

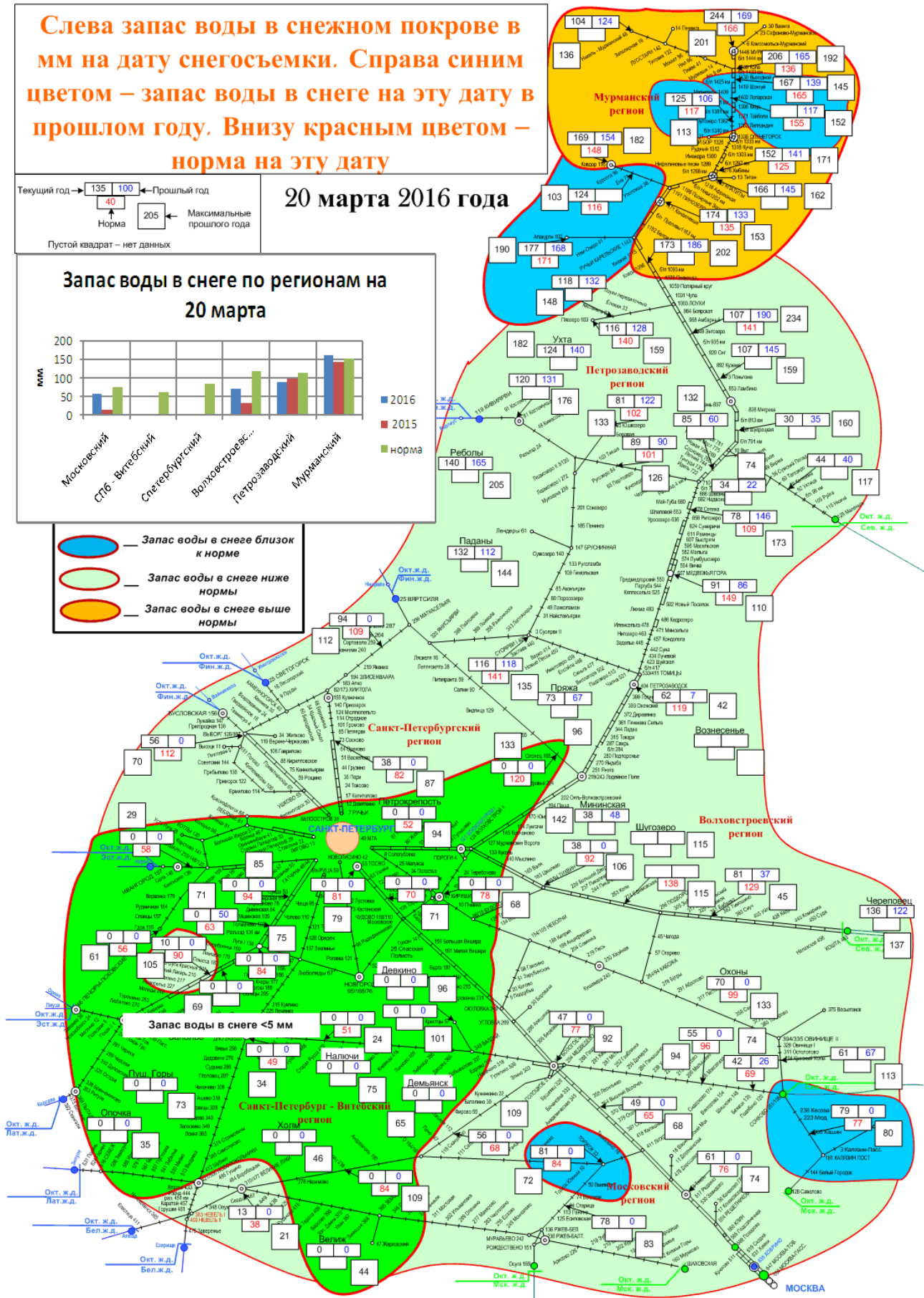


20 марта 2016 года

Запас воды в снеге по регионам на 20 марта



- Запас воды в снеге близок к норме
- Запас воды в снеге ниже нормы
- Запас воды в снеге выше нормы



Запас воды в снеге <5 мм

МОСКВА

Ожидаемое развитие весеннего половодья (25 – 31 марта)

На реках Южной части дороги, за исключением Волховстроевского региона и востока Московского региона, ожидается возобновление весенних процессов – уровни воды вновь станут повышаться, возобновится разрушение ледового покрова.

С 28.03.2016 года на реках территории СПб-Витебского, СПб и Московского регионов начинаются ежедневные наблюдения за уровнями воды и ледовой обстановкой у мостов (Телеграмма ДИ исх. 3018 от 22.03.2016 г).

На территории Северной части дороги сохраняется зимний режим.

На территории дороги неблагоприятных и опасных значений уровней воды у мостов не ожидается.

Гидролог
Геофизической станции



В. Никулин

Начальник Геофизической станции



В. Краев