



ФИЛИАЛ ОАО «РЖД»  
ЦЕНТРАЛЬНАЯ ДИРЕКЦИЯ ИНФРАСТРУКТУРЫ  
ОКТАБРЬСКАЯ ДИРЕКЦИЯ ИНФРАСТРУКТУРЫ  
ГЕОФИЗИЧЕСКАЯ СТАНЦИЯ

№ 04 от 07.04.16

## Еженедельная Консультация о развитии весеннего половодья

---

На реках Северной части территории дороги (Петрозаводский, Мурманский регионы) сохраняется зимний режим. На ПЧ-35 Петрозаводского региона местами отмечается сход снежного покрова на полевых участках.

На большей части (кроме востока) Волховстроевского региона отмечается сход снежного покрова в поле. На реках началось развитие весенних процессов. 05 – 06 апреля вскрылись реки Пчевжа и Олонка, 7 апреля - Паша.

Продолжались подъемы уровней воды на реках Санкт-Петербург – Витебского, Санкт-Петербургского и Московского регионов.

На отдельных реках Санкт-Петербург – Витебского региона наблюдается снижение уровней воды.

На реках Санкт-Петербург – Витебского, Волховстроевского, Санкт-Петербургского и Московского регионов отмечаются подъемы уровней воды интенсивностью до 0,5 м.

### **Московский регион.**

По данным снегомерной съемки от 05 апреля отмечается сход снежного покрова в поле на большей части территории региона.

Большинство рек региона очистилось ото льда, местами отмечаются остаточные забереги.

Отмечаются подъемы уровней воды интенсивностью до 0,5 м. На Кашинке наблюдается понижение уровней воды.

### **Санкт-Петербург – Витебский регион.**

На большей части территории региона снег сошел.

На реках территории региона чисто.

Уровни воды большинства рек в период с 1 по 5 апреля повышались с интенсивностью до 0,6 м, начиная с 5 апреля уровни большинства рек менялись незначительно (повышение уровней на отдельных реках не превышало 20 см), на отдельных реках отмечается понижение уровней воды.

### **Санкт-Петербургский регион.**

Снег сохраняется в районе Выборга, на остальной части территории региона снег сошел и отмечается лишь на отдельных участках.

На реках западной и центральной части региона чисто. На реках востока региона ледоход, остаточные забереги.

Уровни воды повышались с интенсивностью до 25 см, на Мсте – до 0,5 м.

## Волховстроевский регион.

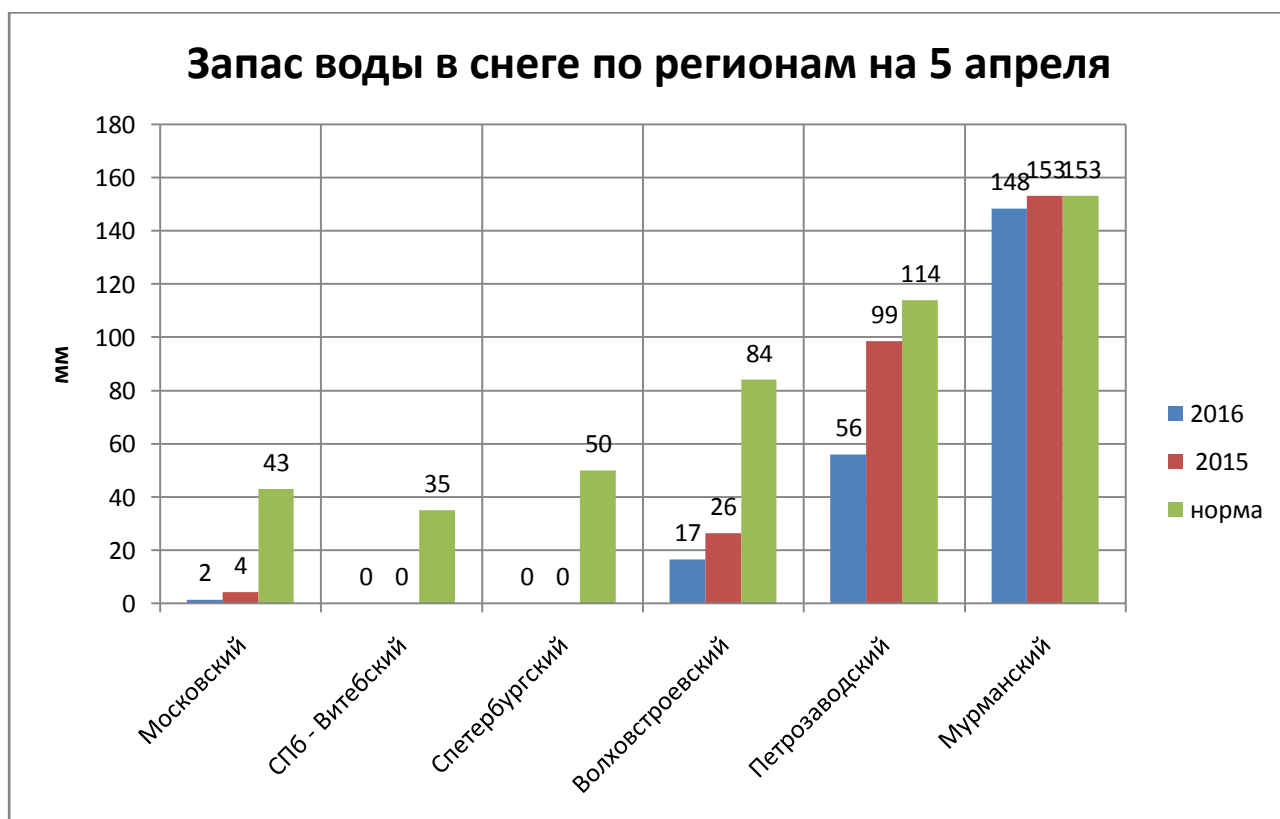
На большей части (кроме востока) Волховстроевского региона отмечается сход снежного покрова в поле. Запас воды в снежном покрове на 5 апреля составляет 20% от нормы на эту дату. По сравнению с 31 марта запас воды в снеге уменьшился на 63%. Снежный покров сохраняется преимущественно на лесных участках в районе Тихвина и в районе Череповца. На реках началось развитие весенних процессов. 05 – 06 апреля вскрылись реки Пчевжа и Олонка, 7 апреля вскрылась река Паша. На Мсте отмечается ледоход. Отмечаются подъемы уровней воды интенсивностью до 0,5 м.

## Петрозаводский регион.

Запас воды в снежном покрове на 5 апреля составляет 49% от нормы на эту дату. По сравнению с 31 марта запас воды в снеге уменьшился на 19%. На ПЧ-35 в районе Сортавалы отмечается сход снежного покрова на полевых участках. На реках сохраняется зимний режим – наблюдается ледостав, ледостав с полыньями, толщина льда составляет 31 – 59 см.

## Мурманский регион.

Запас воды в снежном покрове на 5 апреля составляет 97% от нормы на эту дату. По сравнению с 31 марта запас воды в снеге увеличился на 1%. На реках сохраняется зимний режим – наблюдается ледостав, ледостав с полыньями, толщина льда составляет 45 – 85 см.

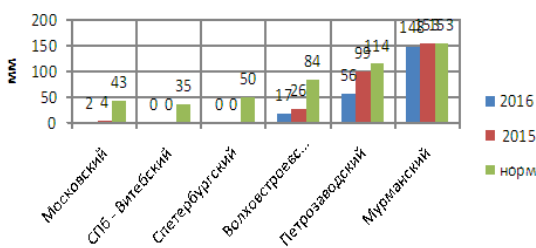


**Слева запас воды в снежном покрове в мм на дату снегосъемки. Справа синим цветом – запас воды в снеге на эту дату в прошлом году. Внизу красным цветом – норма на эту дату**

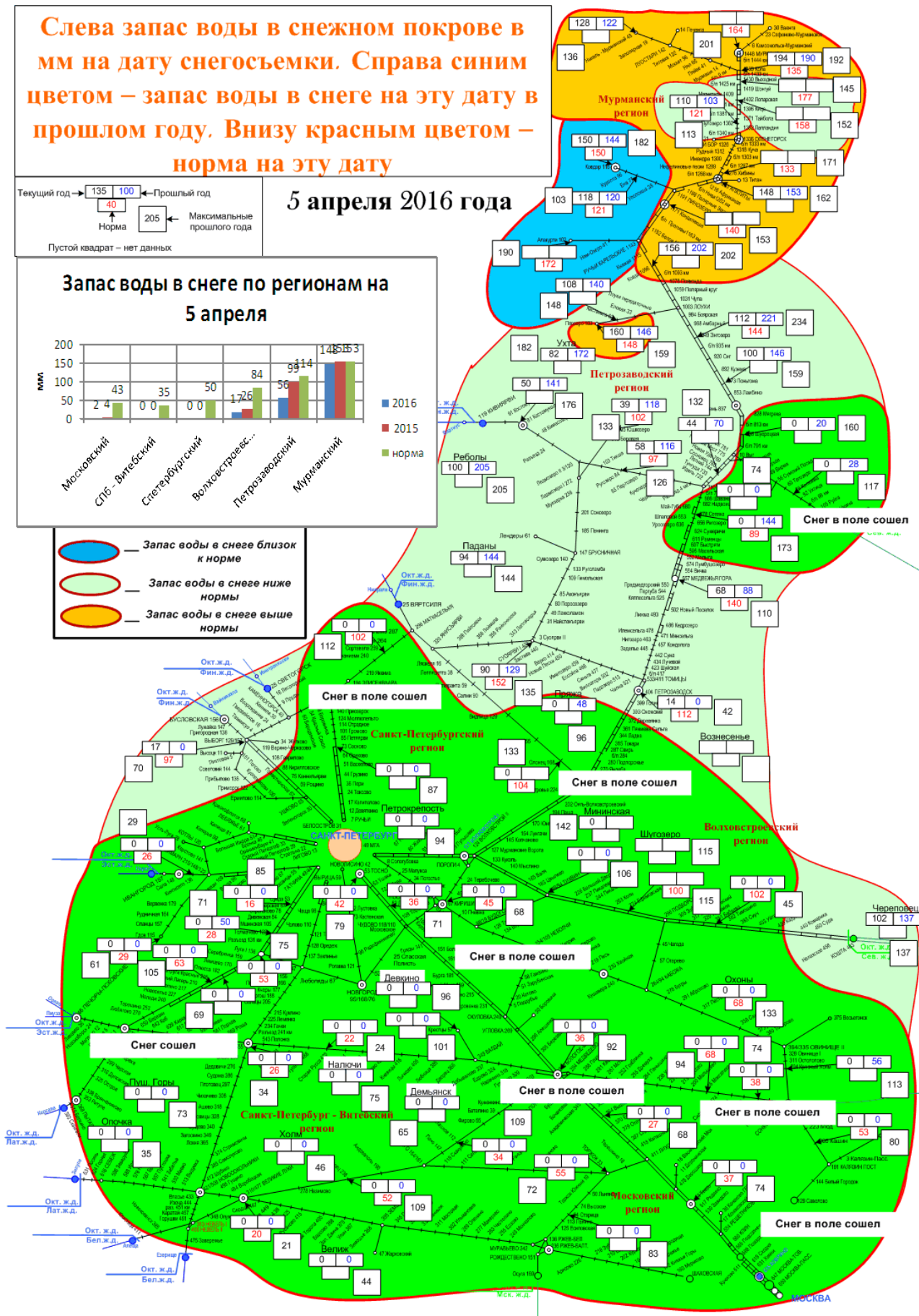


**5 апреля 2016 года**

**Запас воды в снеге по регионам на 5 апреля**



- — Запас воды в снеге близок к норме
- — Запас воды в снеге ниже нормы
- — Запас воды в снеге выше нормы



# Ожидаемое развитие весеннего половодья (8 – 14 апреля)

---

На реках Санкт-Петербург - Витебского и Санкт-Петербургского регионов уровни воды на реках будут меняться мало, возможно кратковременное повышение уровней вследствие дождей.


На реках Московского и Волховстроевского регионов продолжится развитие весенних процессов – повышение уровней воды интенсивностью до 0,7 м, продолжится разрушение ледового покрова и очищение рек ото льда на Волховстроевском регионе.

На территории Северной части дороги сохраняется зимний режим.


На Петрозаводском регионе запас воды в снежном покрове по югу региона уменьшится.

На территории дороги неблагоприятных и опасных значений уровней воды у мостов не ожидается.

Гидролог  
Геофизической станции

 В. Никулин

Начальник Геофизической станции

 В. Краев